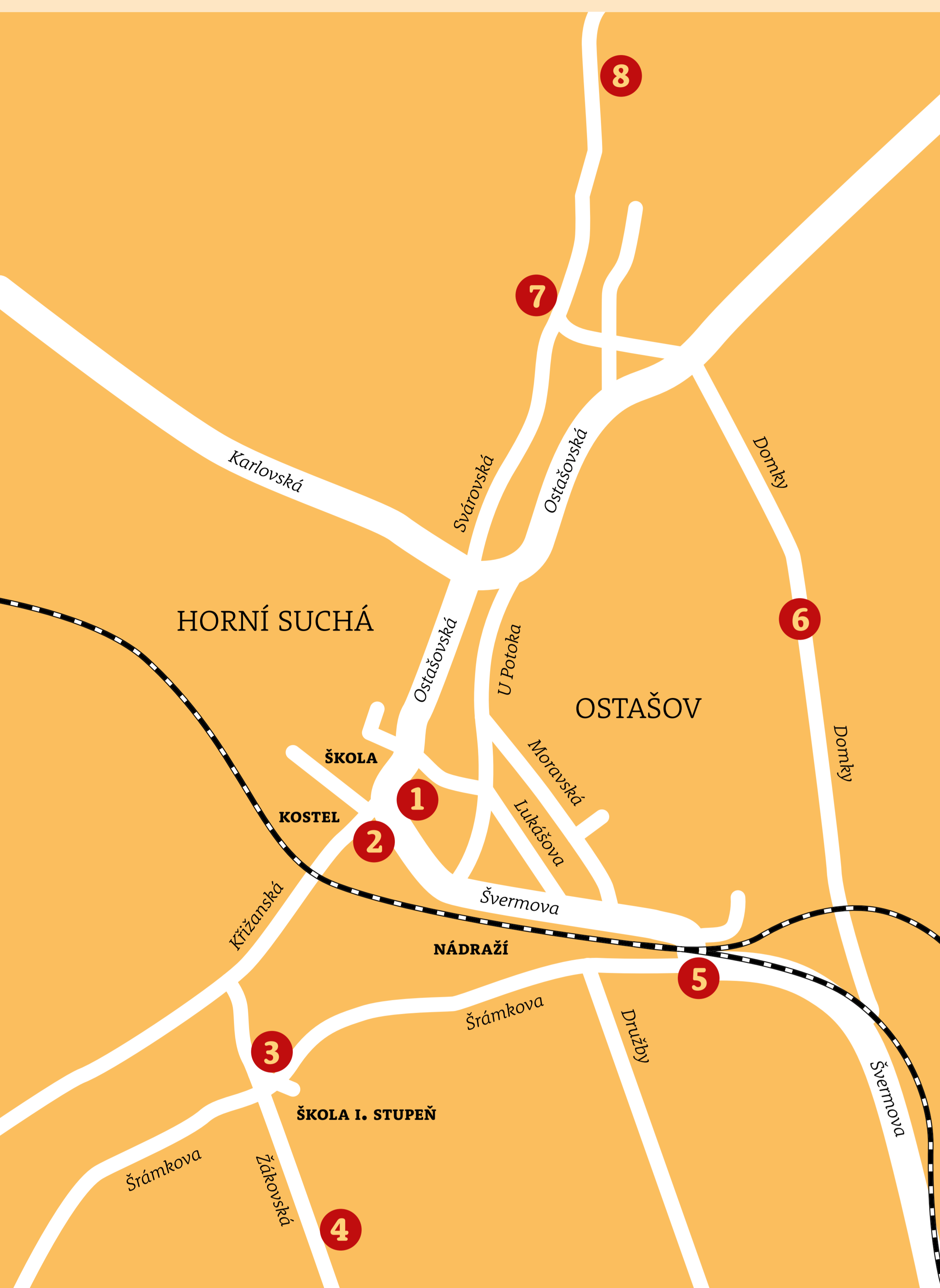


Větrný mlýn Berzdorf

Windmühle Berzdorf • Wiatrak Berzdorf



Zastavení / Stationen / Przystanki

1. Spolek přátel Ostašova

Verein der Ostaschovschen Freunden /
Towarzystwo przyjaciół Ostaszowa

2. Kostel sv. Vojtěcha

St. Adalbert Kirche / Kościół św. Wojciecha

3. Ostašov a příroda

Ostašov und Natur / Ostaszów i przyroda

4. Bitva u Liberce – Sedmiletá válka

Schlacht bei Reichenberg /
Bitwa u Liberca – Wojna siedmioletnia

5. Automobilka R.A.F. – LIAZ

Der Autohersteller R.A.F. – LIAZ /
Fabryka samochodów R.A.F. – LIAZ

6. Tajemná vila u letiště

Mysteriöse Villa / Willa tajemnicza u lotniska

7. Zajatecký tábor z 1. světové války

Kriegsgefangenenlager des 1. Weltkrieges /
Obóz jeńców – 1. wojna światowa

8. Větrný mlýn Berzdorf

Windmühle Berzdorf / Wiatrak Berzdorf

Větrný mlýn Berzdorf

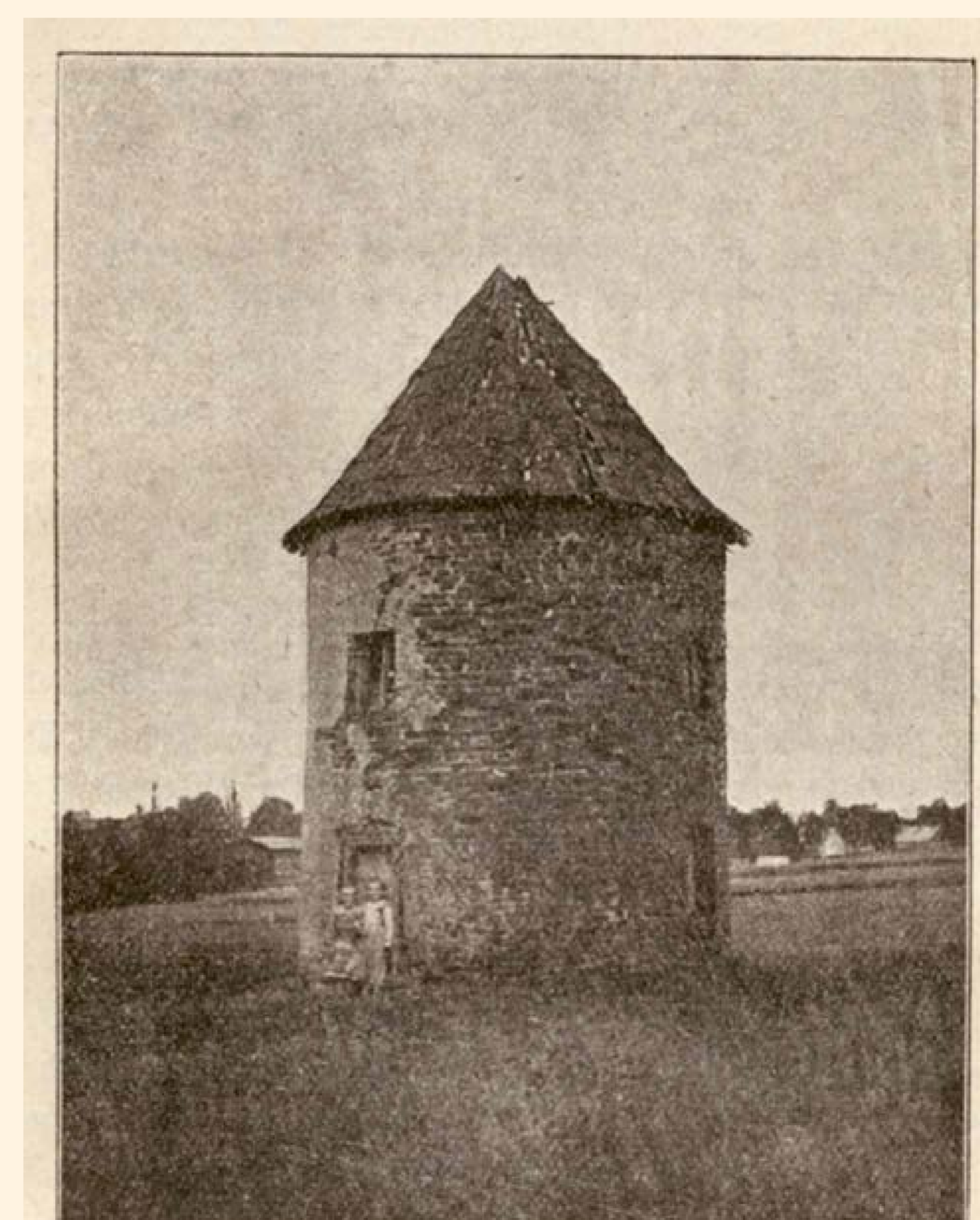
Větrný mlýn holandského typu – přesněji jeho zbytky – dnes připomíná jen křovím zarostlá nerovnost v terénu. Mlýn stál na samém okraji katastrálního území obce Machnín (Machendorf), od které byl vzdálen přibližně 3 km jihovýchodně – poblíž vojenského hřbitova zajateckého tábora z první světové války. V německé literatuře byl však mlýn pojmenován po obci Berzdorf. Stál totiž nedaleko skupiny stavení náležejících již k Berzdorfu. Větrný mlýn pravděpodobně postavil kolem roku 1856 Josef Tandler na pozemku svého otce, který bydlel v Machníně čp. 59. Mlýn byl v provozu ještě v roce 1881, kdy byl vyznačen na speciální mapě jako činný. V roce 1911 bylo jeho vnitřní vybavení v dobrém stavu, zvenku již ale opadala omítka a byla poškozena střecha. Od roku 1913 již na mapě vyznačen není. Počátkem 70. let ještě byly na místě, kde mlýn stával, zbytky obvodových zdí, dosahující výšky asi 3 m.

Wiatrak Berzdorf

Wiatrak, czy jego reszta, młyn typu holenderskiego, przypomina dzisiaj tylko nierówność terenowa zarostona krzakami. Wiatrak stał na samym kraju terytorium katastralnego Machnín i znajdował się mniej więcej 3 km na południowym wschodzie od gminy niedaleko od cmentarza wojskowego. (Obóz jeńców z 1. wojny światowej.) W literaturze niemieckiej był wiatrak oznakowany wzdłuż wsi Berzdorf. Stał mianowicie w dużej odległości od swojego ulokowania na terytorium wsi Machnín (Machendorf) – niedaleko grupy budynków należących już do Berzdorfa. Wiatrak wybudował prawdopodobnie wokół 1856 roku Józef Tandler na parceli swojego ojca, który mieszkał w Machnínie w budynku nr. 59. Wiatrak wykonywał swoją pracę jeszcze w 1881 roku, kiedy był oznakowany jak działający na mapie specjalnej. W 1911 roku było jego wyposażenie wewnętrzne w dobrym stanie, lecz na budynku już padał tynk i dach był uszkodzony. W 1913 roku gą na mapie już nie ma. Na początku lat 70-tych były na miejscu, gdzie był ulokowany, tylko reszty murów obwodowych dosięgających cca 3 m wysokości.

Windmühle Berzdorf

An holländische Windmühle – oder besser gesagt seine Ruine – lässt heute nur unebenes Gelände ahnen, mit Sträuchern überwuchert. Mühle stand am Rande der Gemeinde Machendorf (Machnín) und befindet sich etwa 3 km südöstlich von Dorf in der Nähe der Soldatenfriedhof der Kriegsgefangenenlager vom 1. WK. In den deutschen Chroniken wurde die Mühle nach dem Dorf Berzdorf genannt, da sie vom Machendorf ziemlich entfernt, in der Nähe von Gruppe von Häuser die zum Berzdorf (Ostašov) gehörten, stand. Diese Windmühle hat wahrscheinlich der Joseph Tandler aus Machendorf um 1856 auf Grundstück von seinem Vater gebaut. (sein Vater lebte in Machendorf, Haus Nr. 59) Die Windmühle wurde im Jahre 1881 noch in guten Zustand uns auf der Karte als aktiv markiert. Im 1911 ist innere Einrichtung immer noch gut gewesen, das Gebäude hat schon abgeplatzten Putz und beschädigte Dach. Im Jahr 1913 ist die Mühle auf der Karte nicht mehr zu finden. Am Anfang der 70. Jahre sind auf der Stelle, wo die Mühle stand, noch Außenwände mit Höhe von über 3 m zu sehen.



Die Machendorfer Windmühle.
Nach einer Aufnahme von Ad. König, Reichenberg.

